

На основании приказов Управления Россельхознадзора по Владимирской, Костромской и Ивановской областям от 24 августа 2022г. № 224-УФ-03 и от 24 августа 2022г. № 255-УФ-03, устанавливаются карантинные фитосанитарные зоны по повилিকে тимьяновой (клеверной) (*Cuscuta epithymum murr*) в границах подкарантинных объектов - земельных участков с кадастровыми номерами 33:13:080208:72 на общей площади 82,2056 га (место расположения Владимирская область, Петушинский район, МО Пекшинское сельское поселение д. Господиново) и 33:13:080208:90 на общей площади 149,3517 (место расположения: Владимирская область, Петушинский район, МО Пекшинское сельское поселение, вблизи д. Пахомово)

Управлением Федеральной службы по ветеринарному и фитосанитарному надзору по Владимирской, Костромской и Ивановской областям (далее - Управление), в соответствии с утвержденным планом проведения мониторинга карантинного фитосанитарного состояния территории Владимирской области на 2022 год, в августе текущего года на основании приказа и заданий Управления, проведен мониторинг карантинной фитосанитарной зоны по повилিকে клеверной на площади 38,5 га, и выездные обследования земельных участков сельскохозяйственного назначения с кадастровыми номерами 33:13:080208:72; 33:13:080208:90. По результатам проведенных мероприятий выявлен карантинный объект – повилিকা (*Cuscuta* spp.), что было подтверждено результатами лабораторных исследований, проведенных в фитосанитарной испытательной лаборатории ФГБУ «ВНИИЗЖ».

Повилики (*Cuscuta* spp.), все её виды, включены в Единый перечень карантинных объектов Евразийского экономического союза, утвержденный Решением Совета Евразийской экономической комиссии № 158 от 31.11.2016, как карантинные вредные организмы, ограниченно распространенные на территории Евразийского экономического союза, в том числе Российской Федерации. Повилики являются опасными, вредоносными сорняками, паразитирующими на многих видах растений, в том числе культурных. Растения испытывают дефицит питания, у них нарушаются внутренние процессы, замедляется рост и развитие, снижается сопротивляемость к заболеваниям и неблагоприятным условиям среды. В результате снижается урожай сельскохозяйственных культур и их качество. Повилিকা содержит алкалоиды, которые являются ядовитыми. Использование трав, пораженных сорняком, для корма животных может вызвать сильное отравление и даже летальный исход. Сено, имеющее в составе сорный паразит, плохо подсыхает, подвергается гниению и покрывается плесенью, становится рассадником болезнетворных возбудителей. Молоко животных, питающихся такими кормами, становится некачественным и даже опасным. Тем самым повилিকা может причинить вред здоровью граждан, и причинить значительный ущерб сельскохозяйственному производству, личному подсобному хозяйству.

В связи с выявлением карантинного объекта и в целях предотвращения дальнейшего его распространения приказом Управления установлены карантинные фитосанитарные зоны по карантинному сорному растению – повилিকে тимьяновой

(клеверной) (*Cuscuta epithymum murr.*) в границах земельного участка с кадастровым номером 33:13:080208:72 на площади 82,2056 га, в том числе 38,5 га, где ранее была установлена карантинная фитосанитарная зона, и земельного участка с кадастровым номером 33:13:080208:90 на площади 149,3517 га, расположенных в Петушинском районе, МО Пекшинского (сельское поселение). Согласно разработанной программе мероприятий по борьбе с карантинным объектом по локализации и ликвидации очагов карантинного объекта, предусматриваются запреты и обязанности в соответствии с требованиями законодательства в области карантина растений:

- запрещается использовать территорию очага для выращивания семенного материала;

- запрещается использовать на корм животным и птицам зерно, зерновых отходов, содержащих жизнеспособные семена повилики;

- запрещается использование на корм сельскохозяйственным животным сена и соломы, засорённых семенами повилики;

- запрещается выпас сельскохозяйственных животных после начала плодоношения повилики;

- запрещается использовать неперепревший навоз, содержащий жизнеспособные семена повилики, в качестве удобрения;

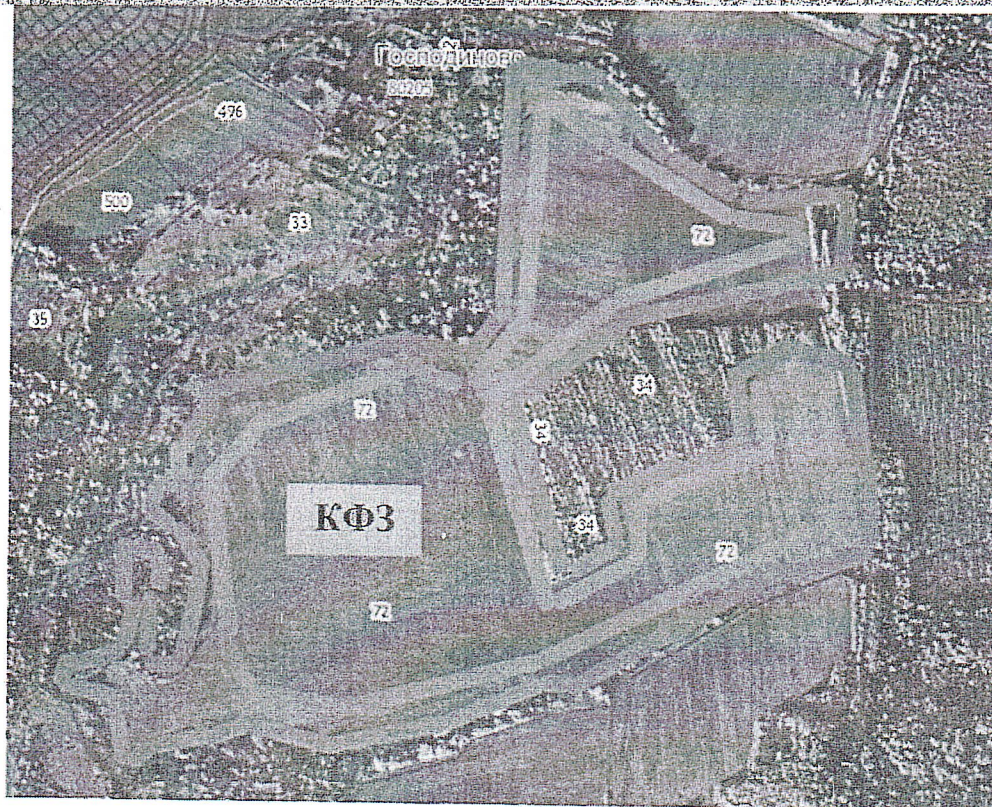
- запрещается вывоз почвы и грунта за пределы границ очага;

- запрещается использование почвы из очага для набивки парников;

- запрещается вывоз отходов на свалки, утилизация в пруды, реки и т.д.;

- не допускать вывоз и реализацию подкарантинной продукции, выращенной в очаге, без карантинного сертификата;

- разрешается вывоз и реализация подкарантинной продукции, выращенной в очаге, при условии отсутствия в ней семян повилики, подтвержденного результатами лабораторных исследований.



Карантинная фитосанитарная зона по повилке тимьяновой (клеверной) (*Cuscuta epithymum* murr.) установлена в границах земельного участка с кадастровым номером 33:13:080208:72, площадь 82,2056 га. Участок находится примерно в 300 м по направлению на юго-восток от ориентира. Почтовый адрес ориентира: Владимирская область, Петушинский район, МО Пекшинское (сельское поселение), д. Господиново.

Площадь карантинной фитосанитарной зоны - 82,2056 га, в том числе очаг - 54,2056 га, буферная зона - 28,0 га.

Координаты карантинной фитосанитарной зоны:

56,0726°, 39,7154°

56,0690°, 39,7155°

56,0709°, 39,7141°

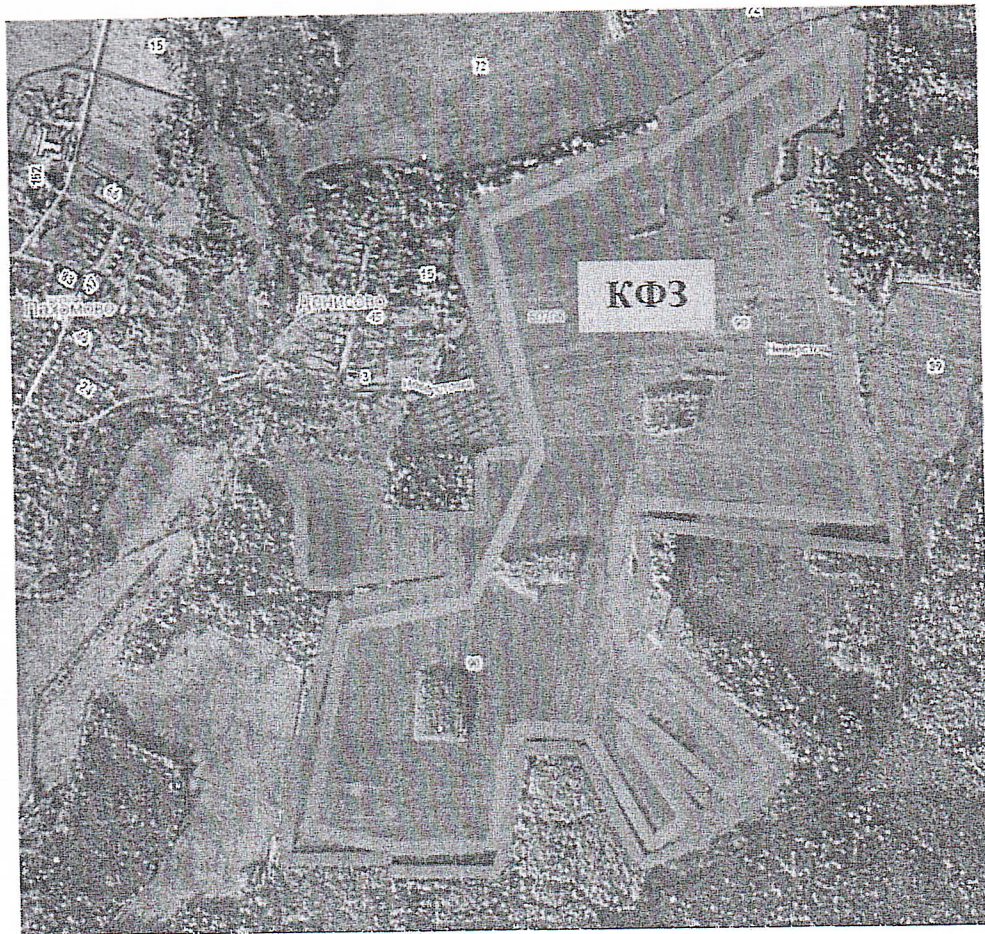
56,0683°, 39,7137°

56,0707°, 39,7331°

56,0710°, 39,7284°

56,0773°, 39,7296°

### Карта - схема карантинной фитосанитарной зоны



Карантинная фитосанитарная зона по повилке тимьяновой (клеверной) (*Cuscuta epithymum* murr.) установлена в границах земельного участка с кадастровым номером 33:13:080208:90, площадь 149,3517 га, местоположение участка: Владимирская область, Петушинский район, МО Пекшинское сельское поселение, вблизи д. Пахомово.

Площадь карантинной фитосанитарной зоны - 149,3517 га, в том числе очаг - 108,3517 га, буферная зона - 41,0 га.

Координаты карантинной фитосанитарной зоны:

56,0668°, 39,7203°

56,0614°, 39,7143°

56,0562°, 39,7140°

56,0563°, 39,7267°

56,0597°, 39,7274°

56,0666°, 39,7341°

56,0686°, 39,7354°