

УТВЕРЖДЕНА  
приказом Министерства строительства  
и жилищно-коммунального хозяйства  
Российской Федерации  
от 25 апреля 2017 г. № 741/пр  
(в ред. Приказов Минстроя России  
от 27.02.2020 № 94/пр, от 18.02.2021 № 72/пр,  
от 02.09.2021 № 635/пр, от 17.02.2023 № 104/пр,  
от 04.04.2023 № 248/пр, от 09.04.2024 № 248/пр)

Градостроительный план земельного участка  
№

Р Ф - 3 3 - 4 - 1 1 - 2 - 0 1 - 2 0 2 5 - 0 4 1 9 - 0

Градостроительный план земельного участка подготовлен на основании

Заявления: дата подачи 14.08.2025 г, заявитель: Муниципальное казенное учреждение  
«Управление имущественных и земельных ресурсов» Петушинского района Владимирской  
области ИНН 3321007211 ОГРН 1023301107213

(реквизиты заявления правообладателя земельного участка, иного лица в случаях, предусмотренных частями 1.1 и 1.2  
статьи 57.3 Градостроительного кодекса Российской Федерации, с указанием ф.и.о. заявителя – физического лица,  
либо реквизиты заявления и наименование заявителя – юридического лица о выдаче градостроительного плана  
земельного участка)

Местонахождение земельного участка

Владимирская область

(субъект Российской Федерации)

Петушинский район

(муниципальный район или городской округ)

Муниципальное образование Нагорное (сельское поселение)

(поселение)

Описание границ земельного участка (образуемого земельного участка):

Обозначение (номер) характерной точки	Перечень координат характерных точек в системе координат, используемой для ведения Единого государственного реестра недвижимости	
	X	Y
1	161256.6	151310.9
2	161230.05	151356.15
3	161207.81	151342.49
4	161204.91	151335.21
5	161224.89	151293.22
1	161256.6	151310.9

Кадастровый номер земельного участка (при наличии) или в случаях, предусмотренных частями 1.1 и 1.2  
статьи 57.3 Градостроительного кодекса Российской Федерации, условный номер образуемого земельного  
участка на основании утвержденных проекта межевания территории и (или) схемы расположения  
земельного участка или земельных участков на кадастровом плане территории  
33:13:090111:1462

Площадь земельного участка  
1750 кв.м.

Информация о расположенных в границах земельного участка объектах капитального строительства  
В границах земельного участка отсутствуют объекты капитального строительства. .

Информация о границах зоны планируемого размещения объекта капитального строительства в соответствии с утвержденным проектом планировки территории (при наличии)  
Проект планировки территории не утвержден.

Обозначение (номер) характерной точки	Перечень координат характерных точек в системе координат, используемой для ведения Единого государственного реестра недвижимости	
	X	Y
—	—	—

Реквизиты проекта планировки территории и (или) проекта межевания территории в случае, если земельный участок расположен в границах территории, в отношении которой утверждены проект планировки территории и (или) проект межевания территории  
 Информация о расположении земельного участка в границах территории, в отношении которой принято решение о комплексном развитии территории и (или) заключен договор о комплексном развитии территории

Документация по планировке территории не утверждена

(указывается в случае, если земельный участок расположен в границах территории, в отношении которой утверждены проект планировки территории и (или) проект межевания территории)

Градостроительный план подготовлен

Е.М. Халанской - консультант муниципального казенного учреждения "Центр имущественных и земельных отношений, архитектуры и градостроительства" Петушинского района  
 Владимирской области



(ф.и.о., должность уполномоченного лица, наименование органа)

*[Подпись]*  
 (подпись)

Е.М. Халанская  
 (расшифровка подписи)

Дата выдачи

14.08.2025

(ДД.ММ.ГГГГ)

# 1. Чертеж(и) градостроительного плана земельного участка

Чертеж(и) градостроительного плана земельного участка разработан(ы) на топографической основе в масштабе  
 1: \_\_\_\_\_, выполненной \_\_\_\_\_  
 (дата, наименование организации, подготовившей топографическую основу)

Чертеж(и) градостроительного плана земельного участка разработан(ы)  
 14 августа 2025 г. Халанской Е.М.

(дата, наименование организации)

2. Информация о градостроительном регламенте либо требованиях к назначению, параметрам и размещению объекта капитального строительства на земельном участке, на который действие градостроительного регламента не распространяется или для которого градостроительный регламент не устанавливается  
 Земельный участок расположен в территориальной зоне Ж-1 – зона застройки индивидуальными жилыми домами. Установлен градостроительный регламент.

2.1. Реквизиты акта органа государственной власти субъекта Российской Федерации, органа местного самоуправления, содержащего градостроительный регламент либо реквизиты акта федерального органа государственной власти, органа государственной власти субъекта Российской Федерации, органа местного самоуправления, иной организации, определяющего, в соответствии с федеральными законами, порядок использования земельного участка, на который действие градостроительного регламента не устанавливается  
 Градостроительный регламент земельного участка установлен в составе Правил землепользования и застройки муниципального образования «Нагорное сельское поселение».



3

утвержденных решением Совета народных депутатов Петушинского района Владимирской области от 16.03.2023 № 18/5 (в редакции решения Совета народных депутатов Петушинского района Владимирской области от 25.01.2024 № 4/1).

---

**2.2. Информация о видах разрешенного использования земельного участка**  
основные виды разрешенного использования земельного участка:

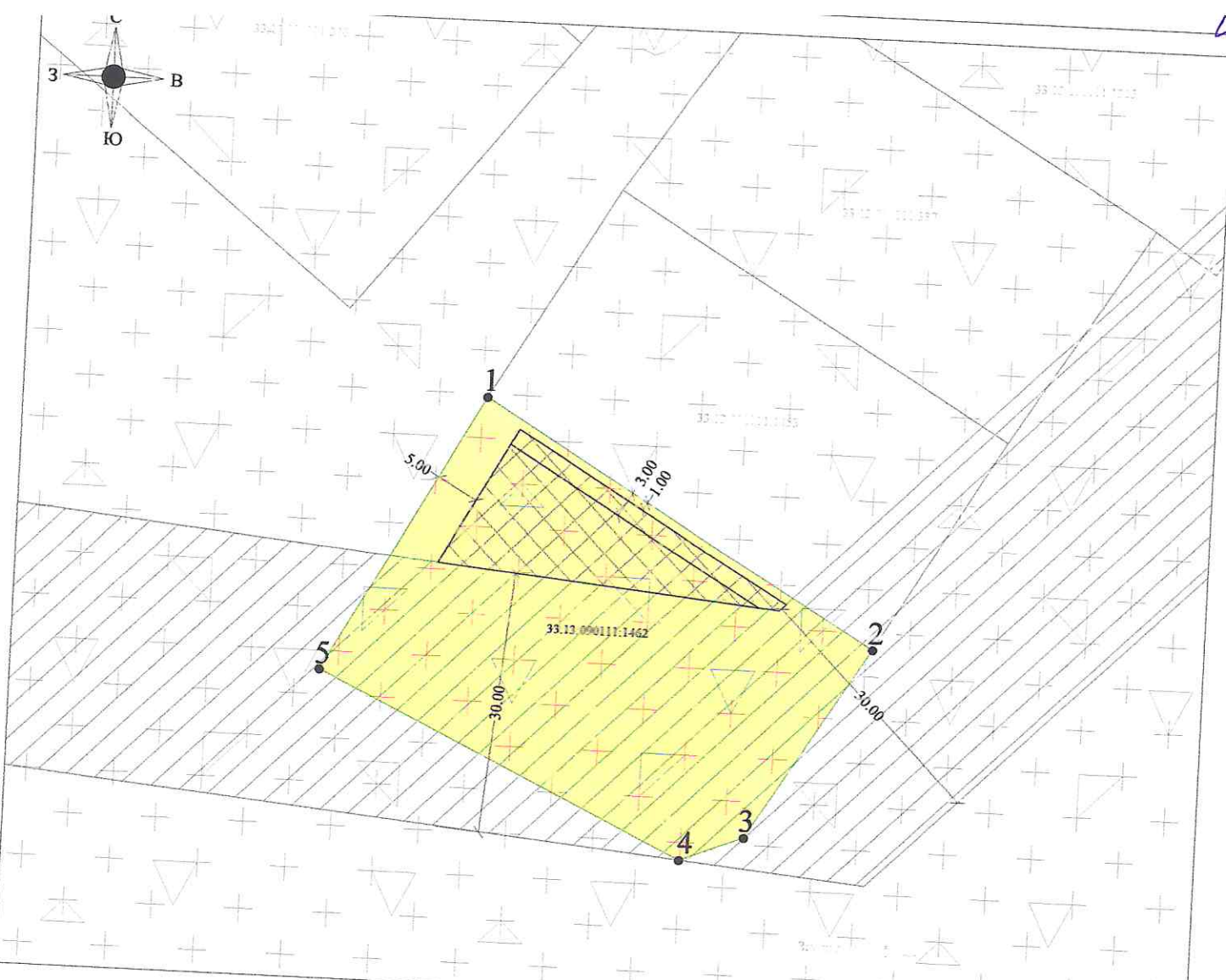
- 2.1 – Для индивидуального жилищного строительства
  - 2.2 – Для ведения личного подсобного хозяйства (приусадебный земельный участок)
  - 3.4.1 – Амбулаторно-поликлиническое обслуживание
  - 3.5.1 – Дошкольное, начальное и среднее общее образование
  - 5.1.3. – Площадки для занятий спортом
- 

условно разрешенные виды использования земельного участка:

- 2.4 – Передвижное жилье
  - 2.7 – Обслуживание жилой застройки
  - 2.7.1 – Хранение автотранспорта
  - 3.1 – Коммунальное обслуживание
  - 3.3 – Бытовое обслуживание
  - 3.5 – Образование и просвещение
  - 3.6.1 – Объекты культурно-досуговой деятельности
  - 3.7.1 – Осуществление религиозных обрядов
  - 3.8.1 – Государственное управление
  - 3.10.1 – Амбулаторное ветеринарное обслуживание
  - 4.0 – Предпринимательство
  - 5.1.2 – Обеспечение занятий спортом в помещениях
  - 6.8 – Связь
- 

вспомогательные виды разрешенного использования земельного участка:

- 1.2 – Выращивание зерновых и иных сельскохозяйственных культур
  - 1.3 – Овощеводство
  - 1.4 – Выращивание тонизирующих, лекарственных, цветочных культур
  - 1.5 – Садоводство
  - 12.0 – Земельные участки (территории) общего пользования
-

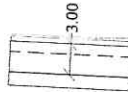


**Условные обозначения:**

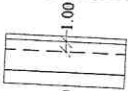


-границы земельного участка, характерные точки границ земельного участка, номера характерных точек

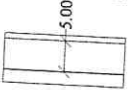
Минимальные отступы от границ земельного участка в целях определения мест допустимого размещения зданий, строений, сооружений:



-до индивидуального жилого дома

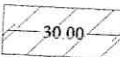


-до хозяйственных построек (хозблока, бани, гаража) (за исключением построек для содержания мелкого скота и птицы)



-от садового или жилого дома, хозяйственных построек до границы земельного участка, смежной с УДС

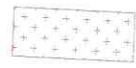
Противопожарное расстояние до границ лесных насаждений от зданий, сооружений на садовых земельных участках в соответствии с п. 4.14. СП 4.13130.2013:



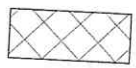
-противопожарное расстояние от земель лесного фонда до жилых домов, строений и сооружений



**Зоны с особыми условиями территорий:**  
-зона санитарной охраны источников водоснабжения и водопроводов питьевого назначения: Трестий пояс зоны санитарной охраны подземного источника питьевого водоснабжения (артезианских скважин №№№ 46,47,48; №№№ 49,50,51; №№ 42,43; №№ 38,39; №№ 40,41; №№ 44,45) действующего водозабортного узла Государственного унитарного предприятия Московской области «Коммунальные системы Московской области», реестровый номер: 33:13-6.712



-особо охраняемая природная территория государственного природного комплексного заказника регионального значения "Крутовский" Петушинского района Владимирской области



-места допустимого размещения зданий, строений, сооружений

--	--	--	--	--	--	--	--	--	--	--	--	--	--	--	--	--	--	--	--	--	--	--	--	--	--	--	--	--	--	--	--	--	--	--	--	--	--	--	--	--	--	--	--	--	--	--	--	--	--	--	--	--	--	--	--	--	--	--	--	--	--	--	--	--	--	--	--	--	--	--	--	--	--	--	--	--	--	--	--	--	--	--	--	--	--	--	--	--	--	--	--	--	--	--	--	--	--	--	--	--	--	--	--	--	--	--	--	--	--	--	--	--	--	--	--	--	--	--	--	--	--	--	--	--	--	--	--	--	--	--	--	--	--	--	--	--	--	--	--	--	--	--	--	--	--	--	--	--	--	--	--	--	--	--	--	--	--	--	--	--	--	--	--	--	--	--	--	--	--	--	--	--	--	--	--	--	--	--	--	--	--	--	--	--	--	--	--	--	--	--	--	--	--	--	--	--	--	--	--	--	--	--	--	--	--	--	--	--	--	--	--	--	--	--	--	--	--	--	--	--	--	--	--	--	--	--	--	--	--	--	--	--	--	--	--	--	--	--	--	--	--	--	--	--	--	--	--	--	--	--	--	--	--	--	--	--	--	--	--	--	--	--	--	--	--	--	--	--	--	--	--	--	--	--	--	--	--	--	--	--	--	--	--	--	--	--	--	--	--	--	--	--	--	--	--	--	--	--	--	--	--	--	--	--	--	--	--	--	--	--	--	--	--	--	--	--	--	--	--	--	--	--	--	--	--	--	--	--	--	--	--	--	--	--	--	--	--	--	--	--	--	--	--	--	--	--	--	--	--	--	--	--	--	--	--	--	--	--	--	--	--	--	--	--	--	--	--	--	--	--	--	--	--	--	--	--	--	--	--	--	--	--	--	--	--	--	--	--	--	--	--	--	--	--	--	--	--	--	--	--	--	--	--	--	--	--	--	--	--	--	--	--	--	--	--	--	--	--	--	--	--	--	--	--	--	--	--	--	--	--	--	--	--	--	--	--	--	--	--	--	--	--	--	--	--	--	--	--	--	--	--	--	--	--	--	--	--	--	--	--	--	--	--	--	--	--	--	--	--	--	--	--	--	--	--	--	--	--	--	--	--	--	--	--	--	--	--	--	--	--	--	--	--	--	--	--	--	--	--	--	--	--	--	--	--	--	--	--	--	--	--	--	--	--	--	--	--	--	--	--	--	--	--	--	--	--	--	--	--	--	--	--	--	--	--	--	--	--	--	--	--	--	--	--	--	--	--	--	--	--	--	--	--	--	--	--	--	--	--	--	--	--	--	--	--	--	--	--	--	--	--	--	--	--	--	--	--	--	--	--	--	--	--	--	--	--	--	--	--	--	--	--	--	--	--	--	--	--	--	--	--	--	--	--	--	--	--	--	--	--	--	--	--	--	--	--	--	--	--	--	--	--	--	--	--	--	--	--	--	--	--	--	--	--	--	--	--	--	--	--	--	--	--	--	--	--	--	--	--	--	--	--	--	--	--	--	--	--	--	--	--	--	--	--	--	--	--	--	--	--	--	--	--	--	--	--	--	--	--	--	--	--	--	--	--	--	--	--	--	--	--	--	--	--	--	--	--	--	--	--	--	--	--	--	--	--	--	--	--	--	--	--	--	--	--	--	--	--	--	--	--	--	--	--	--	--	--	--	--	--	--	--	--	--	--	--	--	--	--	--	--	--	--	--	--	--	--	--	--	--	--	--	--	--	--	--	--	--	--	--	--	--	--	--	--	--	--	--	--	--	--	--	--	--	--	--	--	--	--	--	--	--	--	--	--	--	--	--	--	--	--	--	--	--	--	--	--	--	--	--	--	--	--	--	--	--	--	--	--	--	--	--	--	--	--	--	--	--	--	--	--	--	--	--	--	--	--	--	--	--	--	--	--	--	--	--	--	--	--	--	--	--	--	--	--	--	--	--	--	--	--	--	--	--	--	--	--	--	--	--	--	--	--	--	--	--	--	--	--	--	--	--	--	--	--	--	--	--	--	--	--	--	--	--	--	--	--	--	--	--	--	--	--	--	--	--	--	--	--	--	--	--	--	--	--	--	--	--	--	--	--	--	--	--	--	--	--	--	--	--	--	--	--	--	--	--	--	--	--	--	--	--	--	--	--	--	--	--	--	--	--	--	--	--	--	--	--	--	--	--	--	--	--	--	--	--	--	--	--	--	--	--	--	--	--	--	--	--	--	--	--	--	--	--	--	--	--	--	--	--	--	--	--	--	--	--	--	--	--	--	--	--	--	--	--	--	--	--	--	--	--	--	--	--	--	--	--	--	--	--	--	--	--	--	--	--	--	--	--	--	--	--	--	--	--	--	--	--	--	--	--	--	--	--	--	--	--	--	--	--	--	--	--	--	--	--	--	--	--	--	--	--	--	--	--	--	--	--	--	--	--	--	--	--	--	--	--	--	--	--	--	--	--	--	--	--	--	--	--	--	--	--	--	--	--	--	--	--	--	--	--	--	--	--	--	--	--	--	--	--	--	--	--	--	--	--	--	--	--	--	--	--	--	--	--	--	--	--	--	--	--	--	--	--	--	--	--	--	--	--	--	--	--	--	--	--	--	--	--	--	--	--	--	--	--	--	--	--	--	--	--	--	--	--	--	--	--	--	--	--	--	--	--	--	--	--	--	--	--	--	--	--	--	--	--	--	--	--	--	--	--	--	--	--	--	--	--	--	--	--	--	--	--	--	--	--	--	--	--	--	--	--	--	--	--	--	--	--	--	--	--	--	--	--	--	--	--	--	--	--	--	--	--	--	--	--	--	--	--	--	--	--	--	--	--	--	--	--	--	--	--	--	--	--	--	--	--	--	--	--	--	--	--	--	--	--	--	--	--	--	--	--	--	--	--	--	--	--	--	--	--	--	--	--	--	--	--	--	--	--	--	--	--	--	--	--	--	--	--	--	--	--	--	--	--	--	--	--	--	--	--	--	--	--	--	--	--	--	--	--	--	--	--	--	--	--	--	--	--	--	--	--	--	--	--	--	--	--	--	--	--	--	--	--	--	--	--	--	--	--	--	--	--	--	--	--	--	--	--	--	--	--	--	--	--	--	--	--	--	--	--	--	--	--	--	--	--	--	--	--	--	--	--	--	--	--	--	--	--	--	--	--	--	--	--	--	--	--	--	--	--	--	--	--	--	--	--	--	--	--	--	--	--	--	--	--	--	--	--	--	--	--	--	--	--	--	--	--	--	--	--	--	--	--	--	--	--	--	--	--	--	--	--	--	--	--	--	--	--	--	--	--	--	--	--	--	--	--	--	--	--	--	--	--	--	--	--	--	--	--	--	--	--	--	--	--	--	--	--	--	--	--	--	--	--	--	--	--	--	--	--	--	--	--	--	--	--	--	--	--	--	--	--	--	--	--	--	--	--	--	--	--	--	--	--	--	--	--	--	--	--	--	--	--	--	--	--	--	--	--	--	--	--	--	--	--	--	--	--	--	--	--	--	--	--	--	--	--	--	--	--	--	--	--	--	--	--	--	--	--	--	--	--	--	--	--	--	--	--	--	--	--	--	--	--	--	--	--	--	--	--	--	--	--	--	--	--	--	--	--	--	--	--	--	--	--	--	--	--	--	--	--	--	--	--	--	--	--	--	--	--	--	--	--	--	--	--	--	--	--	--	--	--	--	--	--	--	--	--	--	--	--	--	--	--	--	--	--	--	--	--	--	--	--	--	--	--	--	--	--	--	--	--	--	--	--	--	--	--	--



2.3. Предельные (минимальные и (или) максимальные) размеры земельного участка и предельные параметры разрешенного строительства, реконструкции объекта капитального строительства, установленные градостроительным регламентом для территориальной зоны, в которой расположен земельный участок:

Предельные (минимальные и (или) максимальные) размеры земельных участков, в том числе их площадь			Минимальные отступы от границ земельного участка в целях определения мест допустимого размещения зданий, строений, сооружений, за пределами которых запрещено строительство зданий, строений, сооружений	Предельное количество этажей и (или) предельная высота зданий, строений, сооружений	Максимальный процент застройки в границах земельного участка, определяемый как отношение суммарной площади земельного участка, которая может быть застроена, ко всей площади земельного участка	Требования к архитектурным решениям объектов капитального строительства, расположенным в границах территории исторического поселения федерального или регионального значения	Иные показатели
1	2	3	4				
Длина, м	Ширина, м	Площадь, м <sup>2</sup> или га	5				
Основные виды разрешенного использования земельного участка							
Код - 2.1 «Для индивидуального жилищного строительства», Код - 2.2 «Для ведения личного подсобного хозяйства (приусадебный земельный участок)»							
Без ограничений	Без ограничений	Минимальная – 400 кв.м, максимальная – 2000 кв.м.	От красной линии улиц: до индивидуального жилого дома – 5 метров; до хозяйственных построек – 5 метров. От красной линии проездов: до индивидуального жилого дома – 3 метра; до хозяйственных построек – 5 метров. До границы соседнего участка (по санитарно-бытовым условиям и в зависимости от	3 (включая мансардный) / 12,0 м (до верха плоской кровли), 15,0 м (до конька скатной кровли), декоративные элементы: башни, шпиль, колокольни и т.д. – без ограничений.	20%	Без ограничений	Коэффициент плотности застройки для индивидуального жилищного строительства – 0,4. Ширина улиц в красных линиях должна быть: для основных улиц не менее 15 метров; для второстепенных улиц (переулков) не менее 6,5 метров; для проездов не менее 2,75 метра; хозяйственный проезд - скотопрогон не менее 4,5 метра. Ширина проезжей части улиц не менее 6 метров, хозяйственных – не менее 5,5



									метра; от кустарника – 1 метр. Минимальное расстояние до окон жилых помещений (комнат, кухонь и веранд): для одиночных или двойных сараев не менее 10 м; для групп сараев до 8 блоков не менее 25 м; для групп сараев свыше 8 до 30 блоков не менее 50 м; до шахтных колодцев не менее 20 м (колодцы должны располагаться выше по потоку грунтовых вод). Требования к ограждению земельных участков: максимальная высота ограждений земельных участков 2 метра; характер ограждения должны быть единообразны, как минимум, на протяжении одного квартала с обеих сторон улиц; минимальная светопрозрачность ограждений 50%, обеспечивающая минимальное затемнение территории соседнего участка.
Код - 3.4.1 «Амбулаторно-поликлиническое обслуживание», Код - 3.5.1 «Дошкольное, начальное и среднее общее образование»									
Без ограничений	Без ограничений	Максимальная – 5000 кв.м	1 м	3 / 8 м	80%	Без ограничений	Без ограничений		
Код - 5.1.3. «Площадки для занятий спортом»									
Без ограничений	Без ограничений	Без ограничений	Без ограничений	Без ограничений	Без ограничений	Без ограничений			
Условно разрешенные виды использования земельного участка:									
Без ограничений	Без ограничений	Максимальная – 5000 кв.м	1 м	3 / 8 м	80%	Без ограничений	Без ограничений		



Вспомогательные виды разрешенного использования земельного участка:						
Код - 1.2 «Выращивание зерновых и иных сельскохозяйственных культур», Код - 1.3 «Овощеводство», Код - 1.4 «Выращивание тонизирующих, лекарственных, цветочных культур», Код - 1.5 «Садоводство»						
Без ограничений	Без ограничений	Максимальная – 5000 кв.м	Без ограничений	3 / без ограничений	Без ограничений	Без ограничений
Код - 12.0 «Земельные участки (территории) общего пользования»						
Без ограничений	Без ограничений	Без ограничений	Без ограничений	Без ограничений	Без ограничений	Без ограничений



2.4. Требования к назначению, параметрам и размещению объекта капитального строительства на земельном участке, на который действие градостроительного регламента не распространяется или для которого градостроительный регламент не устанавливается (за исключением случая, предусмотренного пунктом 7.1 части 3 статьи 57.3 Градостроительного кодекса Российской Федерации):

Причины отнесения земельного участка к виду земельного участка, на который действие градостроительного регламента не распространяется или для которого градостроительный регламент не устанавливается	Реквизиты акта, регулирующего использование земельного участка	Требования к использованию земельного участка	Требования к параметрам объекта капитального строительства			Требования к размещению объектов капитального строительства	
			Предельное количество этажей и (или) предельная высота зданий, строений, сооружений	Максимальный процент застройки в границах земельного участка, определяемый как отношение суммарной площади земельного участка, которая может быть застроена, ко всей площади земельного участка	Иные требования к параметрам объекта капитального строительства	Минимальные отступы от границ земельного участка в целях определения мест допустимого размещения зданий, строений, сооружений, за пределами которых запрещено строительство зданий, строений, сооружений	Иные требования к размещению объектов капитального строительства
1	2	3	4	5	6	7	8

2.5. Предельные параметры разрешенного строительства, реконструкции объекта капитального строительства, установленные положениями об особо охраняемых природных территориях, в случае выдачи градостроительного плана земельного участка в отношении земельного участка, расположенного в границах особо охраняемой природной территории:

Зонирование особо охраняемой природной территории (да/нет)										
Причины отнесения земельного участка к виду земельного участка, для которого градостроительный регламент не устанавливается	Реквизиты Положения об особо охраняемой природной территории	Реквизиты утвержденной документации по планировке территории	Функциональная зона	Виды разрешенного использования земельного участка		Предельное количество этажей и (или) предельная высота зданий, строений, сооружений	Требования к параметрам объекта капитального строительства		Требования к размещению объектов капитального строительства	
				Основные виды разрешенного использования	Вспомогательные виды разрешенного использования		Максимальный процент застройки в границах земельного участка, определяемый как отношение суммарной площади земельного участка, которая может быть застроена, ко всей площади земельного участка	Иные требования к параметрам объекта капитального строительства	Минимальные отступы от границ земельного участка в целях определения мест допустимого размещения зданий, строений, сооружений, за пределами которых запрещено строительство зданий, строений, сооружений	Иные требования к размещению объектов капитального строительства
1	2	3	4	5	6	7	8	9	10	11
			Функциональная зона	Тоже	Тоже	Тоже	Тоже	Тоже	Тоже	Тоже
1	2	3	4	5	6	7	8	9	10	11



### 3. Информация о расположенных в границах земельного участка объектах капитального строительства и объектах культурного наследия

#### 3.1. Объекты капитального строительства

№ Не имеется (согласно чертежу(ам) градостроительного плана) \_\_\_\_\_, (назначение объекта капитального строительства, этажность, высотность, общая площадь, площадь застройки) \_\_\_\_\_, инвентаризационный или кадастровый номер \_\_\_\_\_

#### 3.2. Объекты, включенные в единый государственный реестр объектов культурного наследия (памятников истории и культуры) народов Российской Федерации

№ Информация отсутствует, (согласно чертежу(ам) градостроительного плана) \_\_\_\_\_, (назначение объекта культурного наследия, общая площадь, площадь застройки) \_\_\_\_\_

\_\_\_\_\_ (наименование органа государственной власти, принявшего решение о включении выявленного объекта культурного наследия в реестр, реквизиты этого решения) \_\_\_\_\_, регистрационный номер в реестре \_\_\_\_\_ от \_\_\_\_\_ (дата)

#### 4. Информация о расчетных показателях минимально допустимого уровня обеспеченности территории объектами коммунальной, транспортной, социальной инфраструктур и расчетных показателях максимально допустимого уровня территориальной доступности указанных объектов для населения в случае, если земельный участок расположен в границах территории, в отношении которой предусматривается осуществление деятельности по комплексному и устойчивому развитию территории:

Информация о расчетных показателях минимально допустимого уровня обеспеченности территории								
Объекты коммунальной инфраструктуры			Объекты транспортной инфраструктуры			Объекты социальной инфраструктуры		
Наименование вида объекта	Единица измерения	Расчетный показатель	Наименование вида объекта	Единица измерения	Расчетный показатель	Наименование вида объекта	Единица измерения	Расчетный показатель
1	2	3	4	5	6	7	8	9
Информация о расчетных показателях максимально допустимого уровня территориальной доступности								
Наименование вида объекта	Единица измерения	Расчетный показатель	Наименование вида объекта	Единица измерения	Расчетный показатель	Наименование вида объекта	Единица измерения	Расчетный показатель
1	2	3	4	5	6	7	8	9

#### 5. Информация об ограничениях использования земельного участка, в том числе если земельный участок полностью или частично расположен в границах зон с особыми условиями использования территорий

1) Тип: Зона или территория. Вид: Особо охраняемая природная территория. Реестровый номер: 33:13-6.174. Наименование: Особо охраняемая природная территория государственного природного комплексного заказника регионального значения «Крутовский» Петушинского района Владимирской области

Использование земельных участков осуществлять с учетом режима, установленного Постановлением администрации Владимирской области от 31.03.1994 №109 «Об образовании государственного природного комплексного заказника «Крутовский» (в редакции постановления Губернатора Владимирской области от 17.12.2004 № 699, постановление администрации Владимирской области от 24.02.2016 № 154, постановления Правительства Владимирской области от 25.09.2023 № 697).

Земельный участок полностью расположен в границах зоны с особыми условиями использования территории, площадь земельного участка, покрываемая зоной с особыми условиями использования территории, составляет 1516 кв.м.

На территории заказника не допускаются:



- сбор ягод и орехов, иные лесные пользования, осуществляемые запрещенными методами или в запрещенные сроки;
- сплошные рубки и подсочка леса на всей территории заказника;
- применение пестицидов, арбоцидов и других сильно действующих ядохимикатов;
- предоставление участков под строительство на территории заказника за пределами населенных пунктов;
- нарушение гидрологического режима территории, за исключением противопожарных мероприятий;
- проезд и стоянка автотранспорта вне дорог общего пользования;
- устройство туристических стоянок и разведение костров за пределами отведенных для этого мест;
- добыча полезных ископаемых или иная хозяйственная деятельность, способная оказать вредное воздействие на окружающую природную среду, осуществляемая без проведения соответствующей государственной экологической экспертизы.

На территории заказника допускаются:

- охота и рыбная ловля в установленном порядке;
- сбор грибов, ягод, орехов в установленном порядке, при необходимости ограниченный для приезжих;
- в хозяйственной деятельности - рубки ухода, санитарные рубки, а также рубки обновления и комплекса работ по лесовосстановлению;
- строительство и прокладка коммуникаций в населенных пунктах в установленном порядке.

Установленный режим заказника обязаны соблюдать все без исключения юридические и физические лица, в том числе собственники, владельцы, пользователи и арендаторы участков земли и акваторий, входящих в границы заказника.

**2) Тип: Зона с особыми условиями использования территории. Вид: Зона санитарной охраны источников водоснабжения и водопроводов питьевого назначения. Зона охраны природных объектов. Реестровый номер: 33:13-6.475. Наименование: Третий пояс зоны санитарной охраны подземного источника питьевого водоснабжения (артезианских скважин №№№ 46,47,48) действующего водозаборного узла Государственного унитарного предприятия Московской области «Коммунальные системы Московской области»**

Ограничения прав на земельный участок, предусмотренные статьей 56 Земельного кодекса Российской Федерации. Ограничения в использовании, предусмотренные Постановлением Главного государственного санитарного врача Российской Федерации от 14.03.2002 № 10 «О введении в действие Санитарных правил и норм «Зоны санитарной охраны источников водоснабжения и водопроводов питьевого назначения. СанПиН 2.1.4.1110-02» (с изм. от 25.09.2014) (вместе с «СанПиН 2.1.4.1110-02. 2.1.4. Питьевая вода и водоснабжение населенных мест. Зоны санитарной охраны источников водоснабжения и водопроводов питьевого назначения. Санитарные правила и нормы», утв. Главным государственным санитарным врачом Российской Федерации 26.02.2002).

Земельный участок полностью расположен в границах зоны с особыми условиями использования территории, площадь земельного участка, покрываемая зоной с особыми условиями использования территории, составляет 1516 кв.м.

В соответствии с п. 3.2.2.1. – 3.2.2.5. СанПиНа 2.1.4.1110-02 «Зоны санитарной охраны источников водоснабжения и водопроводов питьевого назначения» в пределах третьего пояса зоны санитарной охраны предусмотрены следующие мероприятия:

3.2.2.1. Выявление, тампонирующее или восстановление всех старых, бездействующих, дефектных или неправильно эксплуатируемых скважин, представляющих опасность в части возможности загрязнения водоносных горизонтов.

3.2.2.2. Бурение новых скважин и новое строительство, связанное с нарушением почвенного покрова, производится при обязательном согласовании с центром государственного санитарно-эпидемиологического надзора.

3.2.2.3. Запрещение закачки отработанных вод в подземные горизонты, подземного складирования твердых отходов и разработки недр земли.



3.2.2.4. Запрещение размещения складов горюче-смазочных материалов, ядохимикатов и минеральных удобрений, накопителей промстоков, шламохранилищ и других объектов, обуславливающих опасность химического загрязнения подземных вод.

Размещение таких объектов допускается в пределах третьего пояса ЗСО только при использовании защищенных подземных вод, при условии выполнения специальных мероприятий по защите водоносного горизонта от загрязнения при наличии санитарно-эпидемиологического заключения центра государственного санитарно-эпидемиологического надзора, выданного с учетом заключения органов геологического контроля.

3.2.2.5. Своевременное выполнение необходимых мероприятий по санитарной охране поверхностных вод, имеющих непосредственную гидрологическую связь с используемым водоносным горизонтом, в соответствии с гигиеническими требованиями к охране поверхностных вод.

**3) Тип: Зона с особыми условиями использования территории. Вид: Зона санитарной охраны источников водоснабжения и водопроводов питьевого назначения. Зона охраны природных объектов. Реестровый номер: 33:13-6.470. Наименование: Третий пояс зоны санитарной охраны подземного источника питьевого водоснабжения (артезианских скважин №№ 49,50,51) действующего водозаборного узла Государственного унитарного предприятия Московской области «Коммунальные системы Московской области»**

Ограничения прав на земельный участок, предусмотренные статьей 56 Земельного кодекса Российской Федерации. Ограничения в использовании, предусмотренные Постановлением Главного государственного санитарного врача Российской Федерации от 14.03.2002 № 10 «О введении в действие Санитарных правил и норм «Зоны санитарной охраны источников водоснабжения и водопроводов питьевого назначения. СанПиН 2.1.4.1110-02» (с изм. от 25.09.2014) (вместе с «СанПиН 2.1.4.1110-02. 2.1.4. Питьевая вода и водоснабжение населенных мест. Зоны санитарной охраны источников водоснабжения и водопроводов питьевого назначения. Санитарные правила и нормы», утв. Главным государственным санитарным врачом Российской Федерации 26.02.2002).

Земельный участок полностью расположен в границах зоны с особыми условиями использования территории, площадь земельного участка, покрываемая зоной с особыми условиями использования территории, составляет 1516 кв.м.

**4) Тип: Зона с особыми условиями использования территории. Вид: Зона санитарной охраны источников водоснабжения и водопроводов питьевого назначения. Зона охраны природных объектов. Реестровый номер: 33:13-6.455. Наименование: Третий пояс зоны санитарной охраны подземного источника питьевого водоснабжения (артезианских скважин №№ 42,43) действующего водозаборного узла Государственного унитарного предприятия Московской области «Коммунальные системы Московской области», расположенного в 3,2 км северо-западнее д. Марково Петушинского района Владимирской области**

Ограничения прав на земельный участок, предусмотренные статьей 56 Земельного кодекса Российской Федерации. Ограничения в использовании, предусмотренные Постановлением Главного государственного санитарного врача Российской Федерации от 14.03.2002 № 10 «О введении в действие Санитарных правил и норм «Зоны санитарной охраны источников водоснабжения и водопроводов питьевого назначения. СанПиН 2.1.4.1110-02» (с изм. от 25.09.2014) (вместе с «СанПиН 2.1.4.1110-02. 2.1.4. Питьевая вода и водоснабжение населенных мест. Зоны санитарной охраны источников водоснабжения и водопроводов питьевого назначения. Санитарные правила и нормы», утв. Главным государственным санитарным врачом Российской Федерации 26.02.2002).

Земельный участок полностью расположен в границах зоны с особыми условиями использования территории, площадь земельного участка, покрываемая зоной с особыми условиями использования территории, составляет 1516 кв.м.

**5) Тип: Зона с особыми условиями использования территории. Вид: Зона санитарной охраны источников водоснабжения и водопроводов питьевого назначения. Зона охраны природных объектов. Реестровый номер: 33:13-6.443. Наименование: Третий пояс зоны санитарной охраны подземного источника питьевого водоснабжения**



(артезианских скважин №№ 38,39) действующего водозаборного узла Государственного унитарного предприятия Московской области «Коммунальные системы Московской области»

Ограничения прав на земельный участок, предусмотренные статьей 56 Земельного кодекса Российской Федерации. Ограничения в использовании, предусмотренные Постановлением Главного государственного санитарного врача Российской Федерации от 14.03.2002 № 10 «О введении в действие Санитарных правил и норм «Зоны санитарной охраны источников водоснабжения и водопроводов питьевого назначения. СанПиН 2.1.4.1110-02» (с изм. от 25.09.2014) (вместе с «СанПиН 2.1.4.1110-02. 2.1.4. Питьевая вода и водоснабжение населенных мест. Зоны санитарной охраны источников водоснабжения и водопроводов питьевого назначения. Санитарные правила и нормы», утв. Главным государственным санитарным врачом Российской Федерации 26.02.2002).

Земельный участок полностью расположен в границах зоны с особыми условиями использования территории, площадь земельного участка, покрываемая зоной с особыми условиями использования территории, составляет 1516 кв.м.

б) Тип: Зона с особыми условиями использования территории. Вид: Зона санитарной охраны источников водоснабжения и водопроводов питьевого назначения. Зона охраны природных объектов. Реестровый номер: 33:13-6.489. Наименование: Третий пояс зоны санитарной охраны подземного источника питьевого водоснабжения (артезианских скважин №№ 40,41) действующего водозаборного узла Государственного унитарного предприятия Московской области «Коммунальные системы Московской области»

Ограничения прав на земельный участок, предусмотренные статьей 56 Земельного кодекса Российской Федерации. Ограничения в использовании, предусмотренные Постановлением Главного государственного санитарного врача Российской Федерации от 14.03.2002 № 10 «О введении в действие Санитарных правил и норм «Зоны санитарной охраны источников водоснабжения и водопроводов питьевого назначения. СанПиН 2.1.4.1110-02» (с изм. от 25.09.2014) (вместе с «СанПиН 2.1.4.1110-02. 2.1.4. Питьевая вода и водоснабжение населенных мест. Зоны санитарной охраны источников водоснабжения и водопроводов питьевого назначения. Санитарные правила и нормы», утв. Главным государственным санитарным врачом Российской Федерации 26.02.2002).

Земельный участок полностью расположен в границах зоны с особыми условиями использования территории, площадь земельного участка, покрываемая зоной с особыми условиями использования территории, составляет 1516 кв.м.

7) Тип: Зона с особыми условиями использования территории. Вид: Зона санитарной охраны источников водоснабжения и водопроводов питьевого назначения. Зона охраны природных объектов. Реестровый номер: 33:13-6.477. Наименование: Третий пояс зоны санитарной охраны подземного источника питьевого водоснабжения (артезианских скважин №№ 44,45) действующего водозаборного узла Государственного унитарного предприятия Московской области «Коммунальные системы Московской области»

Ограничения прав на земельный участок, предусмотренные статьей 56 Земельного кодекса Российской Федерации. Ограничения в использовании, предусмотренные Постановлением Главного государственного санитарного врача Российской Федерации от 14.03.2002 № 10 «О введении в действие Санитарных правил и норм «Зоны санитарной охраны источников водоснабжения и водопроводов питьевого назначения. СанПиН 2.1.4.1110-02» (с изм. от 25.09.2014) (вместе с «СанПиН 2.1.4.1110-02. 2.1.4. Питьевая вода и водоснабжение населенных мест. Зоны санитарной охраны источников водоснабжения и водопроводов питьевого назначения. Санитарные правила и нормы», утв. Главным государственным санитарным врачом Российской Федерации 26.02.2002).

Земельный участок полностью расположен в границах зоны с особыми условиями использования территории, площадь земельного участка, покрываемая зоной с особыми условиями использования территории, составляет 1516 кв.м.

\*Целью мероприятий является сохранение постоянства природного состава воды в водозаборе путем устранения и предупреждения возможности ее загрязнения.



**8) Зоны и территории: Противопожарные расстояния до границ лесных насаждений от зданий и сооружений сельских населенных пунктов, а также от жилых домов на приусадебных или садовых земельных участках**

Ограничения в использовании согласно Федеральному закону от 22.07.2008 г. № 123-ФЗ «Технический регламент о требованиях пожарной безопасности», СП 4.13130.2013 «Свод правил. Системы противопожарной защиты. Ограничение распространения пожара на объектах защиты. Требования к объемно-планировочным и конструктивным решениям», утвержден и введен в действие приказом Министерства Российской Федерации по делам гражданской обороны, чрезвычайным ситуациям и ликвидации последствий стихийных бедствий (МЧС России) от 24.04.2013 г. № 288 (с изменением №3, утв. приказом МЧС России от 15.06.2022 г. №610).

Земельный участок частично расположен в границах зоны с особыми условиями использования территории, площадь земельного участка, покрываемая зоной с особыми условиями использования территории, составляет 1385 кв.м.

В соответствии с пунктом 2 статьи 69 Федерального закона от 22.07.2008 г. № 123-ФЗ «Технический регламент о требованиях пожарной безопасности» противопожарные расстояния должны обеспечивать нераспространение пожара от лесных насаждений до зданий и сооружений.

Согласно п. 4.14 СП 4.13130.2013 «Свод правил. Системы противопожарной защиты. Ограничение распространения пожара на объектах защиты. Требования к объемно-планировочным и конструктивным решениям» противопожарные расстояния до границ лесных насаждений от зданий, сооружений городских населенных пунктов в зонах индивидуальной и малоэтажной жилой застройки, от зданий и сооружений сельских населенных пунктов, а также от жилых домов на приусадебных или садовых земельных участках должны составлять не менее 30 м. Указанные расстояния допускается уменьшать до 15 м, если примыкающая к лесу застройка (в пределах 30 м) выполнена с наружными стенами, включая отделку, облицовку (при наличии), а также кровлей из материалов группы горючести не ниже Г1 или распространению пламени РП1. Расстояния до границ лесных насаждений от садовых домов и хозяйственных построек (гаражей, сараев и бань) должны составлять не менее 15 м.

Указанные расстояния определяются как наименьшее расстояние от наружных конструкций зданий, сооружений до границы лесного массива. Границы лесных насаждений на землях различных категорий устанавливаются органами государственной власти Российской Федерации в соответствии с действующим законодательством.

Применение вышеуказанного свода правил обеспечивает соблюдение требований к объемно-планировочным и конструктивным решениям по ограничению распространения пожара в зданиях и сооружениях, установленных Федеральным законом от 22 июля 2008 г. № 123-ФЗ «Технический регламент о требованиях пожарной безопасности».

**6. Информация о границах зон с особыми условиями использования территорий, если земельный участок полностью или частично расположен в границах таких зон:**

Наименование зоны с особыми условиями использования территории с указанием объекта, в отношении которого установлена такая зона	Перечень координат характерных точек в системе координат, используемой для ведения Единого государственного реестра недвижимости		
	Обозначение (номер) характерной точки	X	Y
1	2	3	4
отсутствует			

**7. Информация о границах публичных сервитутов** Информация отсутствует



Обозначение (номер) характерной точки	Перечень координат характерных точек в системе координат, используемой для ведения Единого государственного реестра недвижимости	
	X	Y
—	—	—

8. Номер и (или) наименование элемента планировочной структуры, в границах которого расположен земельный участок \_\_\_\_\_

9. Информация о возможности подключения (технологического присоединения) объектов капитального строительства к сетям инженерно-технического обеспечения (за исключением сетей электроснабжения), определяемая с учетом программ комплексного развития систем коммунальной инфраструктуры поселения, муниципального округа, городского округа (при их наличии), в состав которой входят сведения о максимальной нагрузке в возможных точках подключения (технологического присоединения) к таким сетям, а также сведения об организации, представившей данную информацию

1. АО «Газпром газораспределение Владимир» в г. Александрове сообщает следующее.

На сегодняшний день техническая возможность подключения (технологического присоединения) к сетям газораспределения объекта капитального строительства с максимальным часовым расходом природного газа до 7 м³/час, который будет располагаться на земельном участке с кадастровым номером: 33:13:090111:1462, имеется от подземного полиэтиленового газопровода низкого давления Ø 63 мм.

2. Муниципальное унитарное предприятие «Водоканал Петушинского района» сообщает, что наше предприятие на данный момент не имеет технической возможности для технологического присоединения объектов капитального строительства к сетям водоснабжения и водоотведения на земельных участках с кадастровыми номерами: 33:13:090111:1462.

3. ООО «Владимиртеплогаз» о выдаче технических условий на технологическое присоединение, сообщает, что не располагает технической возможностью (технологического присоединения) к сетям инженерно-технического обеспечения объектов капитального строительства.

10. Реквизиты нормативных правовых актов субъекта Российской Федерации, муниципальных правовых актов, устанавливающих требования к благоустройству территории

Правила по обеспечению чистоты, порядка и благоустройства на территории Нагорного сельского поселения, надлежащему содержанию расположенных на них объектов, утверждены решением Совета народных депутатов Нагорного сельского поселения от 29.06.2017 № 1/6 (в редакции решения Совета народных депутатов Нагорного сельского поселения от 30.05.2019 № 4/5, от 31.10.2019 № 4/9).

11. Информация о красных линиях: Информация отсутствует

Обозначение (номер) характерной точки	Перечень координат характерных точек в системе координат, используемой для ведения Единого государственного реестра недвижимости	
	X	Y

12. Информация о требованиях к архитектурно-градостроительному облику объекта капитального строительства: Требования к архитектурно-градостроительному облику объекта капитального строительства не установлены.

№	Требования к архитектурно-градостроительному облику объекта капитального строительства	Показатель